

 <http://www.hifi-voice.com/testy-a-recenze/reprosoustavy-podlahove/617-usher-cp-8571-diamond.html>

---

## USHER CP-8571 Diamond



Asijský Usher patří mezi těch nemnoho tamních výrobců, kteří se naučili respektovat nároky na výrobní kvalitu západního trhu, aniž by přitom příliš ustoupili od největšího „taháku“ východní výroby – nízké ceny. Neoprostili se ovšem ani od další „drobnosti“, kterou asiaté mají rádi a totiž složitých názvů. CP-8571 Diamond je tedy lehce zmatené jméno pro druhý nejvyšší model série Usher Dancer CP a také pro plnohodnotnou, skutečně dospělou reprosoustavu kategorie high-end.



Usher CP-8571 Diamond sdílí s drtivou většinou firemních kolegů nádherné výrobní zpracování – dozadu nahnutý kabinet evokuje dojem luxusu, skoro jako paluby jachty, navíc vše působí velmi dynamicky. Na poměrně nevysoké základně tu stojí skutečný sloup, vysoký 121,5 cm, široký (či spíše úzký) pouze 31,5 cm, ale nesmírně hluboký (76 cm). Konstrukce ozvučnice z MDF desek o tloušťce místy až 6,5 cm pak váží hodně solidních 87 kg na kus.

Dominantou vzhledu je černý zkosený čelní panel s klavírním lakem a velkou, trochu nezvyklou cedulkou s typovým označením a dalšími údaji u paty sloupu. Estetika tohoto prvku je přinejmenším rozporuplná, nicméně nic není dokonalé. Čelo ukrývá trojici reproduktorů, horní část skříňe je schválně velmi skosená, aby zabránila parazitním odrazům, a prohnutí dozadu zase zajišťuje správné sladění jednotlivých vyzařovaných pásem.



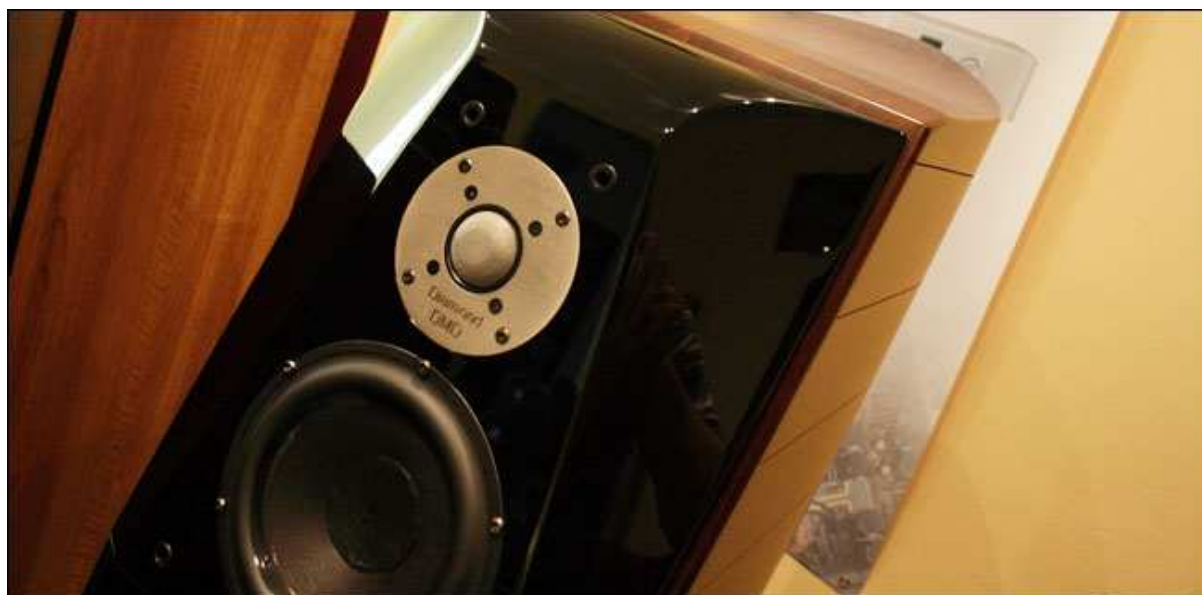
Kupodivu celá masa nádherně dýhované ozvučnice téměř není vidět přes úzké čelo. Boční stěny kabinetu se směrem nazad téměř stýkají v zakulaceném hřbetu, což eliminuje vznik nežádoucího stojatého vlnění uvnitř reprosoustavy. Zadní panel se pak nese ve stejně jednoduchém a elegantním duchu jako zbytek reprosoustavy – dominantou je zde skutečně velký bassreflexový otvor, dole pak zlatá ploška se dvěma páry dostatečně masivních reproterminálů.



CP-8571 Diamond jsou koncipovány i přes svou mohutnost jako čistě třípásmová bassreflexová reprosoustava, osazená trojicí reproduktorů z produkce Usher. O výšky mezi 2 520 a 40 000 Hz se stará oceňovaný a velmi jemný a detailní tweeter s diamantovou kopulkou a průměrem 3,2 cm, vyrobený patentovanou technologií DMD. Středobasovou sekci od 282 Hz do 2,5 kHz pevně ovládá papírová membrána o průměru 18 cm, aby zbytek pásma až k 26ti Hz přenechala reproduktoru s membránou s průměrem 20 cm, vyrobenou z kombinace papíru a uhlíkových vláken.



Usher Audio CP-8571 Diamond jsou nečekaně citlivé – výrobce udává slušných 87 dB (1W / 1m) a nominální impedanci 8 Ohm, takže by neměly být problémem pro žádný zesilovač. V toleranci -3dB pak tyto obří zaberou už na hranici 26 Hz a skončí své vyrovnané snažení až na úrovni čtyř desítek tisíc Hertzů. Obří vnitřní objem ozvučnice a poměrně menší poslechová místnost také vzbudili dojem, že 26 Hz je konzervativní odhad a i nejnižší tóny varhan se vrhají vpřed s plnou silou.

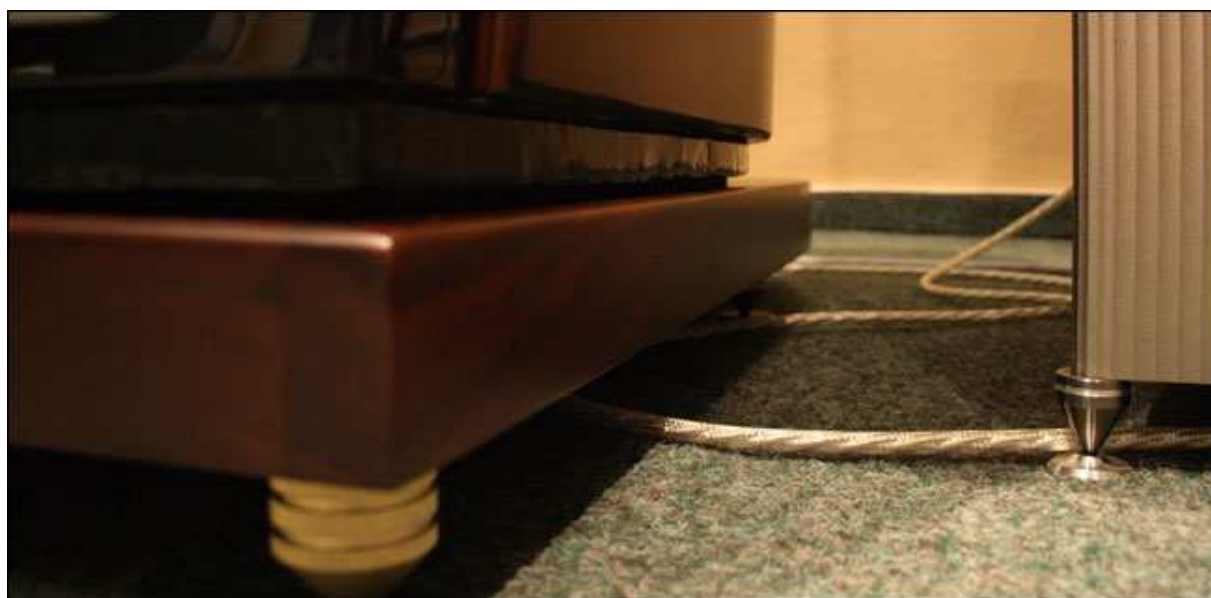


Poslouchalo se v havířovském studiu Valdemara Navrátila, vybaveném hlavně širokou škálou zesilovačů a přehrávačů Luxman.

Základem byl integrovaný model L-550A II, sekundoval mu [L-505u](#) a také fenomenální dělenec C-600f / M-600A. Zdrojem signálu se stal [Luxman D-05](#). K porovnání stále v blízkosti ještě další modely od Usher či Xavian. Kabeláž nesla výhradně značku Crystal Cable.



Jak obrovsky působí Usher po fyzické stránce, tak ohromné jsou i zvukově – doslova zaplní každíčký krychlový centimetr poslechového prostoru, každý pór vašeho těla, každou buňku a prodchnou vše hudbou. Když do svých strun na kontrabasu drnkne Michael Arnpol z doprovodné skupiny Pat Barber v jejich živém vystoupení „A fortnight in France“, nástroj se s celým svým mohutným tělem téměř objeví v poslechové místnosti. Perfektně artikulované spodní tóny mají razanci a takovou energii, že by snad zatloukly hřebíky do zdi. Čitelnost a pocit mohutnosti zůstávají, ať už otáčíte regulátorem hlasitosti do libovolných poloh – jak při minimálním šepotu, tak při vysokých hlasitostech zůstává čitelnost neměnná, mění se jen akustický tlak.



CP-8571 Diamond jsou nesmírně suverénními interprety. Saint-Saënsova známá třetí symfonie, zvaná „Varhanní“, zní s titulním nástrojem v čele tak, že posluchači vstávají chlupy na rukou. Spodní pásmo vibruje místností a staví nerozbitné základy pro hudební drama,

ostatní nástroje však nezůstávají díky dokonalému svázání všech pásem a jejich vyrovnanosti v pozadí. Ba naopak, vše bez násilí, s přehledem a pocitem elegance a přirozenosti Usher rozprostírají na širokém a přehledném prostoru. Tedy za předpokladu, že sedíte ve vhodné pozici – není třeba si dělat velké násilí s tím, kam své pozadí na gauči usadíte, ovšem více než metrový sweet spot diamantové výškáče nedarují.

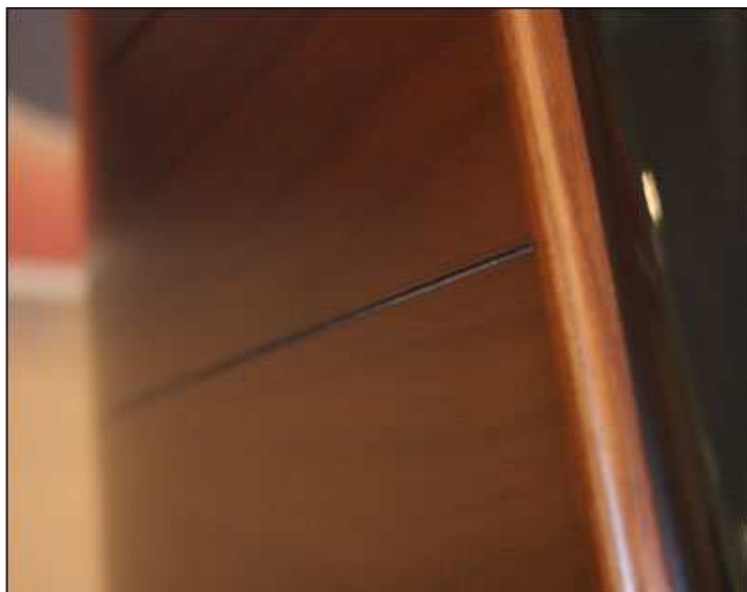


Když už je řeč o výškách, jejich transparentnost a čistota je úchvatná a strhující. Množství informací, které vám naprosto nenásilně a jemně tento tweeter bez zaváhání servíruje, je sice zprvu nenápadné, ale čím více se zaposloucháte, tím jednoznačněji doceníte jeho kvality. Rozlišení, s nímž prezentuje Kayovy údery do činelů na „Concorde“ od Modern Jazz Quartet, je nic méně než referenční. Množství informací, zřetelně kovový materiál činelu i jeho realistická velikost tvoří dohromady velmi realistickou reprodukci.



Tvrzení o vysokém rozlišení reprosoustav platí napříč všemi třemi pásmy. Jakkoliv je v tomto ohledu přeci jen vedoucím činitelem tweeter, i podání hlasů je takové, jaké byste čekali od reprosoustav za čtvrt milionu. Když rozezní Rebecca Pidgeon svou něžnou „Spanish Harlem“, všechno jde stranou. Na světě tak zůstává jen křehkost jejího hlasu, podporovaná jak jemností Luxmanů, tak vřelejším charakterem Usher CP-8571 Diamond. Vynikají však také drobné

nectnosti nahrávky, jako jsou výrazné sykavky – výrazné, ale nikoliv agresivní. Navíc se vše rozkládá ve volném, vzdušeném prostoru s lokalizací nástrojů a jejich rozvrstvením, které nese jasný punc high endového reprodukcího systému. Vysoká věrnost reprodukce, přenášející s nadhledem všechny dodané informace bez nežádoucího přibarvování, je těmto sloupům vlastní.



Přestože CéPěčka mají velké reproduktory a masivní konstrukci, takže snad mohou i evokovat určitou nemotornost a pomalost, hrají živě a lehce. Jejich předností je též skvělá dynamika, limitovaná hlavně připojenou elektronikou a jejími schopnostmi. CP-8571 Diamond jako kdyby dokázaly zvládnout cokoli jim naložíte. Razantní kotle v závěru Mussorgského „Velké brány Kyjevské“ (sampler Crystal Cable Arabesque) zaplaví prostor doslova výbuchem zvuku, pevně kontrolovaným a nezkresleným tak, jak je to jen v této třídě (a vlastně i o překvapivý kus výše) možné. Bas (či vlastně možná už sub-bas) je taktéž skvěle kontrolovaný. Pro velkou orchestrální hudbu jsou tyto Usher jako dělané.



CP-8571 Diamond jsou ve svém projevu sice mohutné, ale také velmi homogenní, včetně perfektně sladěných jednotlivých pásem. Navíc jim to nijak neubírá na schopnosti vzbudit v posluchači emoce respektem k duchu nahrávky. Když Gwyneth Herbert zahraje svou „My Mini and Me“, jde o syrovou výpověď se suchým, průrazným tlaskáním a kytarou s kovovými strunami. Informaci o velikosti nástroje a materiálu strun předávají Usher bez možnosti diskuse. Naproti tomu se přizpůsobí i velmi křehké, něžné a vřelé „Where or when“ od Diany Krall – úvodních pár sekund stačí pro vybudování atmosféry, jednotlivé nástroje si v pohodě plynou, hudba vás do sebe doslova vtahuje. Akustické nástroje mají jasně ohraničené kontury a velmi realistické barvy.

Usher CP-8571 Diamond mají v praxi při své ceně oproti konkurenci v podstatně jedinou nevýhodu – název, jako vystřižený z katalogu pro radioamatéry. Možná ještě droboučké detaily v jejich vzhledu stále ještě odkazují na asijský vkus. Odmyslíme-li si právě tyhle drobnosti, zůstává nám dospělá, neskutečně příjemně hrající reprosoustava. Mají své nároky na zbytek systému (spíše co do charakteru než primární potřeby výkonu a podobně) a každá změna je na nich znát, nicméně zrovna s testovacím systémem od Luxmanu si sedly beze zbytku. Každý stupeň v kvalitě elektroniky směrem vzhůru se projeví i na jejich reprodukci a výsledek je zase o něco blíže realitě. To vypovídá o jejich rezervě, nadhledu a kontrole, která je spolu s fenomenální detailností tweeteru a vyvedeným vyrovnaním všech pásem řadí do kategorie skvělého high endu. Za nepřemrštěnou cenu nabízí všechno, co je potřeba pro realistickou reprodukci a jejich kouzlo vás u libovolné hudby udrží v podstatě neomezeně dlouho. Dokážou totiž podat hudbu vskutku referenčním prvoligovým způsobem a budete muset připlatit pořádný balík na to, abyste měli doma jen o něco víc.

-----

## VIZITKA PRODEJCE

Usher Audio

[www.usheraudio.cz](http://www.usheraudio.cz) – [info@usheraudio.cz](mailto:info@usheraudio.cz)

+420 606 346 822



**Hi-Fi Voice**  
hi-fi magazin